

Rapport d'activités - 2025

# Yes We Camp

Rapport d'activités  
et d'impact 2025

# Sommaire

## Rapport moral

---

### I. Rapport d'activités 2025

---

08-17 Lieux

---

18-22 Missions

---

23-24 Formation

---

25-27 Communauté

---

28-29 2025 en 10 indicateurs clés

---

### II. Organisation interne

---

31-33 Organigramme et instances

---

34-35 Focus RH

---

### III. Organisations stratégiques

---

36 Cap 2027

---

37 Projets à venir

---

### IV. Bilan financier

---

### V. Partenaires

---

### VI. Remerciements

---



# Rapport moral

## Introduction

---

### Rééquiper la société en espaces de lien

En quelques décennies, notre société a progressivement perdu plusieurs de ses espaces relationnels structurants. Depuis les années 1960, le nombre de cafés et bistrot de proximité a chuté de 80%. Les lieux de culte rassemblent moins, la pratique syndicale a diminué. Le nombre d'enfants qui partent en colonie de vacances est passé de 4 millions à 700 000. A l'ère numérique et dans un contexte de montée de la défiance, certaines pratiques ordinaires du quotidien - discuter avec ses voisins, rester sur une place publique, rendre service à quelqu'un que l'on ne connaît pas - sont devenues moins immédiates ; 75% des 18-25 déclarent se sentir souvent seuls.

Pourtant, le dernier baromètre de la Fraternité (Ifop, février 2026) indique que les deux tiers des français disent avoir envie d'aller vers les autres ! Nous avons donc à la fois une société plus isolée, plus méfiante, plus fragmentée, mais aussi des habitants qui ont envie de se rencontrer, de participer, de s'engager et d'agir avec d'autres. Le désir de faire société est toujours là. Ce qui manque est souvent la possibilité de faire le premier pas.

C'est là toute l'utilité de Yes We Camp : créer des lieux ou des dispositifs qui facilitent l'entrée dans la relation. Nos projets remplissent une fonction ancienne et fondamentale : offrir des espaces où des personnes différentes peuvent se croiser, partager un repas, apprendre ensemble, se rendre utiles et agir collectivement.

En 2025, cette ambition s'est incarnée dans des réalités très diverses. L'Auberge marseillaise a été pérennisée pour sept années supplémentaires. La Cômérie et Rivage ont ouvert leurs portes à Marseille. Le GRI a trouvé un nouveau cadre de développement. La Buvette de l'Académie du Climat poursuit son ancrage à Paris avec une nouvelle convention de 5 ans. Derrière ces projets, ce sont des milliers de repas, des centaines d'événements, des dizaines d'associations accueillies et des milliers d'heures de bénévolat qui ont contribué à fabriquer du lien social.

Mais 2025 pour Yes We Camp, c'est aussi une année d'adaptation à un contexte économique, institutionnel et social particulièrement exigeant. Nous regardons à long terme et nous travaillons à notre robustesse. Il s'agit de veiller à notre équilibre économique et à notre organisation interne. Nous avons craint pendant le premier semestre un atterrissage financier déficitaire, et toute l'équipe s'est fortement mobilisée, pour finalement atteindre un résultat économique équilibré, et même un renforcement de nos fonds propres, notamment grâce à des soutiens partenaires.

Cette année passée a été marquée par la fermeture des Amarres après 4 années merveilleuses, et la sortie de plusieurs projets complexes ou déficitaires. Ces sorties sont des moments exigeants, et nous les avons accomplies avec constance. En parallèle, nous avons continué notre effort de clarification et d'amélioration du fonctionnement interne : mise en place de l'équipe de direction, poursuite du travail de clarification de nos instances, recherche de partenaires financiers, amélioration de nos outils de gestion, écriture d'une feuille de route pluriannuelle.

Avec ses lieux, ses formations, ses accompagnements, ses missions et ses chantiers conviviaux, Yes We Camp poursuit son affirmation comme structure d'intérêt général inscrite dans le temps long. Grâce à l'engagement des équipes salariées, des bénévoles, des membres, des partenaires et des financeurs, Yes We Camp prolonge cette phase de transition vers davantage de maturité, avec un objectif constant : contribuer à rééquiper la société en infrastructures relationnelles. Créer des espaces communs qui permettent aux habitants de retrouver du pouvoir d'agir, de la confiance dans les autres et la capacité de faire ensemble.

# Rappel feuille de route 2025:

## ◆ Dynamiser la vie associative

- > Structurer et renforcer le bénévolat
- > Dynamiser le Conseil d'Administration
- > Activer l'Amicale Yes We Camp

## ◆ Développer les missions de l'Agence YWC

- > Développer les missions programmatiques
- > Augmenter le volume du pôle mission / études
- > Formaliser davantage l'offre d'accompagnement
- > Structurer une coopérative de freelances

## ◆ Consolider la structure

- > Améliorer la gestion et le pilotage
- > Renforcer la gestion financière
- > Développer un club partenaires

## ◆ Ouvrir un grand lieu

- > Un lieu phare, potentiellement en Ile de France surpassant le modèle des Grands Voisins

## ◆ Renforcer la lisibilité auprès du grand public

- > Simplification du vocabulaire, orientation grand public
- > Optimisation des réseaux sociaux
- > Création d'un nouveau site web



## ◆ Coopération

- > Renforcer la participation dans des alliances stratégiques, coalitions anti-gaspillage, initiatives comme Stun

## ◆ Renforcer la formation

- > Développer et structurer les activités de formation

# Statuts

« Il est fondé entre les adhérents aux présents statuts une Association Collégiale régie par la loi du 1er juillet 1901 et le décret du 16 août 1901 ayant pour nom Yes We Camp. »

« L'association Yes We Camp a pour objet la conception et la production de dispositifs et de lieux collectifs et collaboratifs favorisant l'engagement citoyen, l'émancipation, la mixité sociale, la coopération et l'expérimentation de modes de vie durables.

Elle intervient dans plusieurs champs professionnels – architecture, aménagement, alimentation, création artistique, solidarité, programmation culturelle, animation territoriale, gouvernance collective, urbanisme et ingénierie écologique – avec l'intention d'en faire évoluer les pratiques.

Elle peut exercer toute activité d'accompagnement, de formation, d'étude, de conseil, de recherche-action et de mise en partage de ressources, en lien avec ces domaines et dans une logique de partenariats.

Elle peut signer des conventions de gestion immobilière, assurer différents rôles dans la conduite de travaux, être conventionnée pour des dispositifs d'hébergement social ou d'insertion, et créer ou participer à la création de structures distinctes lorsque cela concourt à la réalisation de son objet.

Attachée à son caractère non lucratif et à l'intérêt général, l'association œuvre pour des formes d'organisation sociales et économiques coopératives, frugales et solidaires. Elle vise à terme une reconnaissance d'utilité publique et peut réaliser toute opération se rattachant directement ou indirectement à son objet. »

La composition du Conseil d'administration collégial de Yes We Camp pour 2025-2026 est donc la suivante :

Aileen Comte - DAF

Julia Faure  
- Cheffe d'entreprise de Loom

Maxime Guennoc  
- Directeur engagements

Coline Rouchié  
- Coordinatrice des études et accompagnements

Kristel Guyon  
- Coordinatrice de projets

Floraine Jullian  
- Déléguée générale de Surface + Utile

Julien Vever  
- Architecte Atelier UOA

Marine Vever  
- Coordinatrice de projets

Maxime Zait  
- Cofondateur de Communa

# Valeurs & missions

## Créer des lieux inventifs et solidaires

Yes We Camp crée des lieux coopératifs à usages multiples : hébergement, accueil social, création artistique, jardin collectif, programmation culturelle, buvette et cantine, sports, ateliers et bureaux.

Cette variété d'usages vise à réunir au même endroit des groupes sociaux qui d'habitude ne se croisent pas, pour que cette coprésence encourage les rencontres et les productions collectives.

Les lieux que nous gérons nous-mêmes se situent aujourd'hui à Paris et Marseille, sur des sites de grande taille mis à disposition de manière temporaire et gratuite.

En parallèle, nous accompagnons d'autres institutions et collectifs dans la création de leurs propres lieux, dans d'autres villes et dans des territoires ruraux.

## Développer l'implication collective

Sur nos lieux, dans la rue ou les théâtres, Yes We Camp propose des dispositifs qui permettent à des personnes très variées de participer à une action commune : fabrication de mobilier collectif, préparation et animation d'un événement, cuisine, jardinage, week-end vélo inter- publics, chantiers participatifs...

De quelques heures à plusieurs semaines, les formats d'implication s'adaptent aux envies, aux besoins et aux contextes.

## Être des acteurs de changement

Ces lieux et dispositifs jouent un rôle de démonstrateurs d'une organisation économique et sociale alternative. Ils inspirent également l'évolution des pratiques dans les champs professionnels que nous côtoyons : travail social, architecture, urbanisme, culture, alimentation.

Au-delà de nos rôles d'opérateurs, notre mission est également le partage de méthodes et d'expériences, le développement de l'analyse et de la recherche, l'aide aux autres projets et collectifs, le renforcement de dynamiques de réseaux, la création et l'animation de dispositifs mobiles, le plaidoyer et la formation.



# I. Rapport d'activités

## Lieux

*Les mots de...*

**Théo Ribière**

Directeur général adjoint

&

**Jodie Hassenforder**

Directrice Opérationnelle Paris

Cette année encore, notre activité historique de gestion d'espaces communs a demeuré notre activité principale, avec 72% de nos équipes salariées et nos bénévoles mobilisés sur nos lieux et plus de 40% du budget de l'association généré par l'économie de ces espaces communs (cantines, buvettes, mises à disposition d'espaces de travail).

En 2025, nos lieux ont continué d'accueillir une grande diversité d'usages sociaux, culturels, économiques : hébergement d'urgence, aide alimentaire, accueil de jour, programmation culturelle et festive, mise à disposition de locaux d'activités, activités de plein air, restauration et bar, projets collectifs en tout genre propices à la rencontre entre des publics divers.

### À Paris

L'année 2025 a marqué la fin de 4 années d'engagement aux Amarres, lieu co-porté avec l'association Aurore qui y déployait deux accueils de jour, mais également notre retrait des activités de restauration à Césure, projet porté par Plateau Urbain.

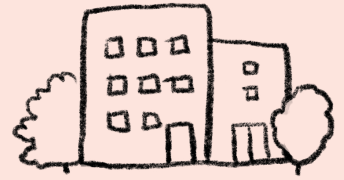
En parallèle, la ville de Paris nous a renouvelé sa confiance pour les 5 prochaines années à l'Académie du Climat. Fin 2025, nous avons également célébré l'obtention d'un contrat de concession dans le cadre d'un rôle d'animateur-gestionnaire de quartier de Saint-Vincent-de-Paul pour 10 ans. Une belle reconnaissance de nos 5 années de préfiguration avec le projet des Grands Voisins.

### À Marseille

Deux nouveaux projets ont vu le jour, La Cômérie - ancien couvent de 3 000m<sup>2</sup> situé au cœur du 6<sup>e</sup> arrondissement réactivé comme un lieu de vie, de travail et de ressources ouvert sur son quartier - et Rivage.

Ce dernier accueille, depuis le 1er décembre 2025, 94 structures associatives, de l'ESS et des artistes au sein de 4 200 m<sup>2</sup> en surplomb du Vieux-Port. Le bâtiment est mis à disposition par le promoteur Icade avec lequel nous nous étions associés pour créer Buropolis.





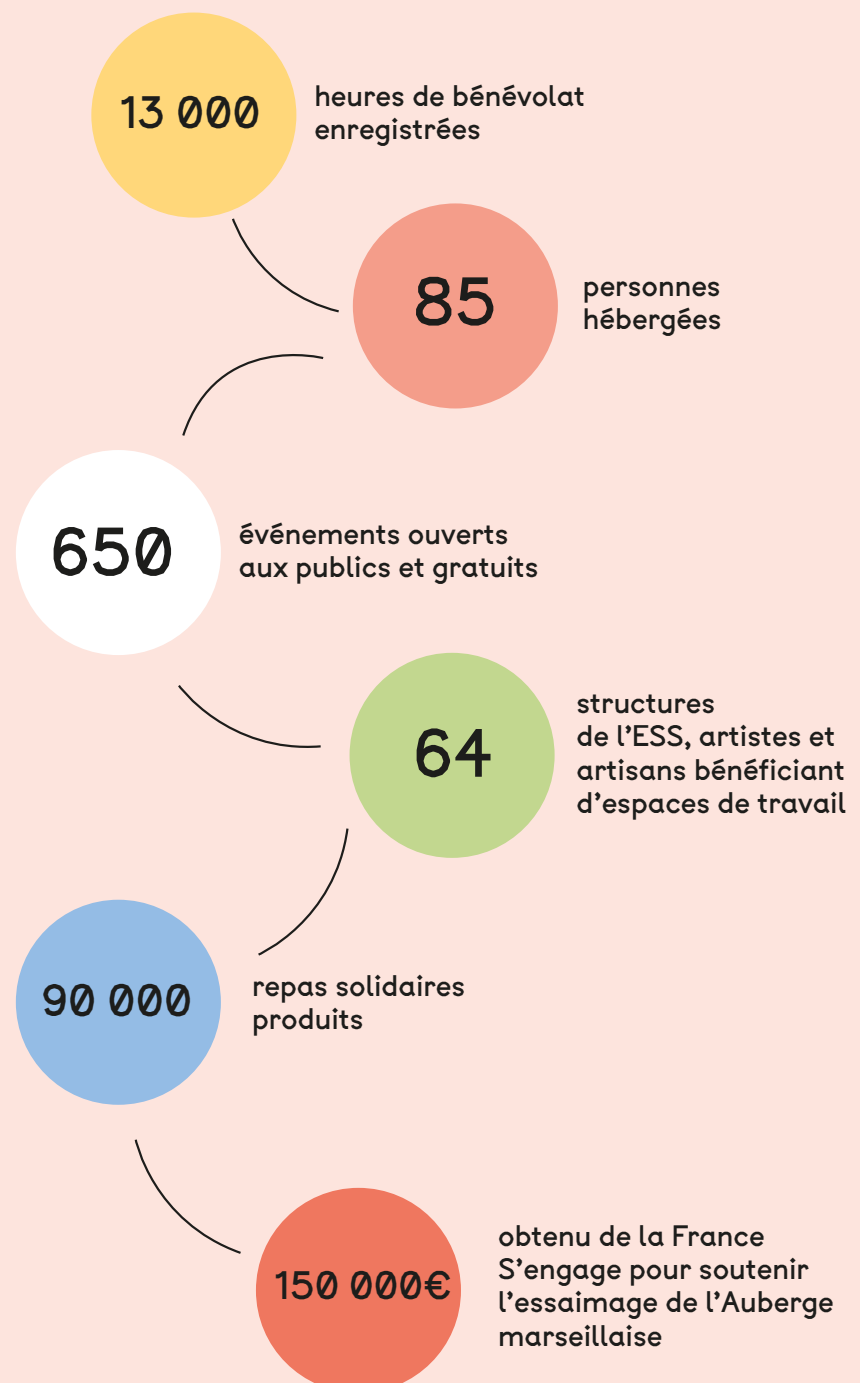
## Quelques chiffres marquants pour résumer cette belle année :

Rivage intègre également le dispositif le GRI, un accueil de jour pour mineurs non accompagnés, auparavant hébergé dans les locaux du Secours Catholique. Son installation à Rivage, coporté par YWC avec un consortium d'acteurs engagés, permet de déployer le projet dans un cadre plus central, mieux équipé (500m<sup>2</sup>) et pleinement intégré à un écosystème d'activités solidaires, culturelles et économiques.

Enfin, nous avons l'immense joie de la pérennisation, pour une durée de sept ans supplémentaires, de l'Aubergerie marseillaise, lieu d'hébergement et de ressources pour femmes en situation de grande vulnérabilité, avec ou sans enfants, coporté en consortium avec 7 autres associations.

Nous avons pris la décision de mettre en pause le projet itinérant Caravanade en espérant pouvoir le réactiver dans les années à venir.

L'année se clôture avec une dynamique de 3 lieux à Marseille et 2 lieux à Paris.



Ancien hôpital ♦ Tiers-lieu solidaire ♦ hébergements d'urgence ♦ hospitalité ♦ justice sociale ♦ Restauration et bar

# Les Amarres

## Caractéristiques

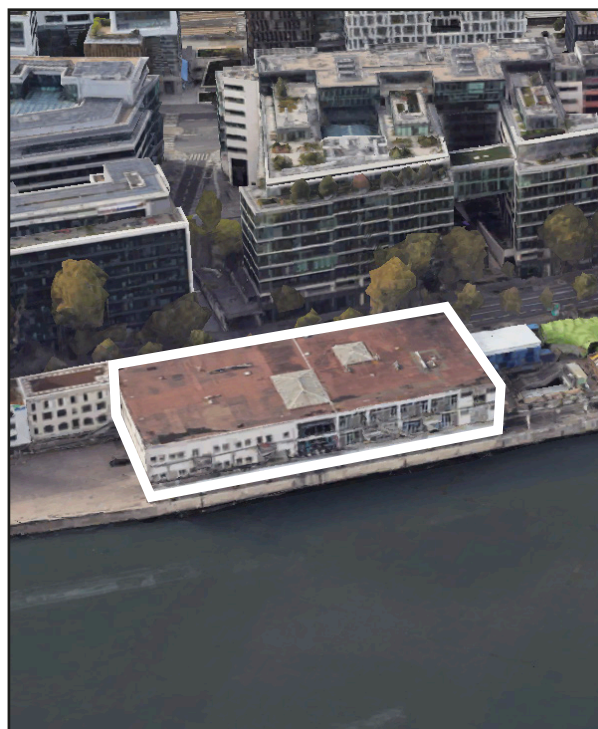
-  **Lieu :** 24 quai d'Austerlitz 75013 Paris
-  **Durée du projet :** décembre 2021 - juin 2025
-  **Propriétaire :** Haropa/Sogaris
-  **Partenaires :** Aurore

## Résumé

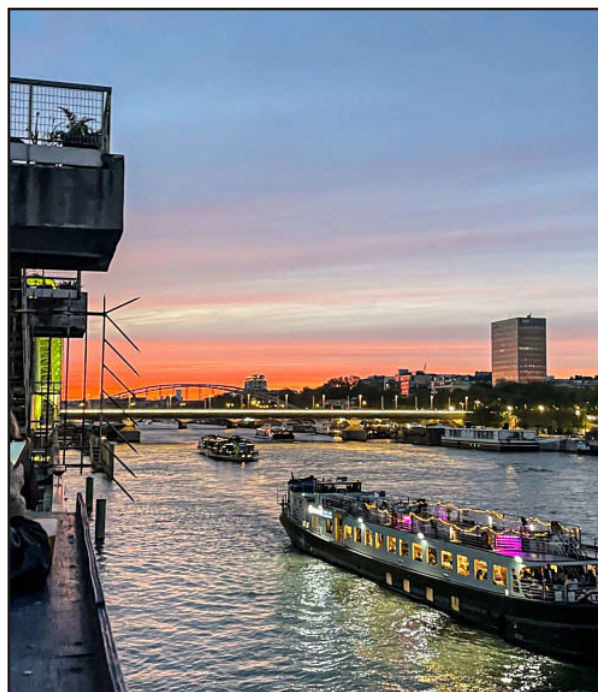
Les Amarres est un projet hybride autour de deux accueils de jour gérés par l'association Aurore. Depuis décembre 2021, nous œuvrons à accueillir une diversité de publics sur site : une vingtaine d'ateliers-bureaux sont mis à disposition de structures ou associations du milieu de l'économie sociale et solidaire, des espaces de privatisations sont ouverts pour y organiser séminaires et ateliers et du mercredi au dimanche, le public peut profiter de la buvette-restaurant solidaire et d'une programmation artistique culturelle et engagée avec comme thème central l'hospitalité et la justice sociale.

Les activités de Yes We Camp et de l'association Aurore ont progressivement cessé entre juillet et septembre 2025 pour permettre la réalisation de travaux de rénovation d'ampleur du site, dans la perspective d'une ré-ouverture à horizon 2 ans. Pendant 4 ans, cette occupation transitoire aura permis d'inspirer le futur projet. Haropa et Sogaris, les propriétaires du bâtiment, souhaitent en effet y déployer une hybridité d'usage, mêlant les deux accueils de jour à des espaces de travail et de restauration notamment.

A l'image des Grands Voisins ou de Coco Velten, les Amarres illustrent que l'urbanisme transitoire est un outil de préfiguration de projets urbains pérennes mobilisé par les acteurs de la fabrique de la ville.



1. Plan aérien du bâtiment



2. Vue de la Terrasse des Amarres

## Chiffre clés 2025

**135 événements culturels** engagés et gratuits ouverts au public

**35 282 entrées à l'accueil** de jour hommes

**14 105 entrées à l'accueil** de jour familles

**+700 personnes** venues célébrer les actions menées pendant 4 ans pendant la soirée de clôture

**20 associations accueillies** au quotidien dans des espaces de travail

Bureaux vacants ♦ Tiers-lieu solidaire ♦ Le GRI ♦ Cantine ♦  
Accueil de jour ♦ Lieu ressource

# Rivage

## Caractéristiques

-  **Lieu :** 148 rue Sainte,  
13007 Marseille
-  **Durée du projet :**  
2025 - 2026
-  **Propriétaire :** Icade
-  **Surface :** 4 200 m<sup>2</sup>

## Résumé

Rivage est un projet d'occupation transitoire de 4 200 m<sup>2</sup> de bureaux vacants, situé en surplomb du Vieux-Port à Marseille, développé en partenariat avec Icade.

Dans un contexte de forte tension immobilière, le lieu propose une alternative concrète à la vacance en accueillant 94 structures associatives, de l'économie sociale et solidaire, ainsi que des artistes et collectifs.

Pensé comme un espace de travail, de production et de coopération, Rivage met à disposition des bureaux à loyers accessibles ainsi que des espaces communs favorisant les rencontres, les projets collectifs et les dynamiques inter-structures.

Le site intègre également le dispositif GRI, un accueil de jour pour mineurs non accompagnés, co-porté par un consortium de 6 acteurs engagés. Initialement installé dans les locaux du Secours Catholique, le projet trouve à Rivage un cadre plus stable et mieux équipé, lui permettant de renforcer son action d'accompagnement, d'accès aux droits et de création de lien social, tout en l'inscrivant dans un environnement ouvert et non stigmatisant.

À la croisée des enjeux sociaux, culturels et économiques, Rivage illustre la capacité de Yes We Camp à activer rapidement des espaces vacants et à soutenir des écosystèmes locaux engagés.



1. Plan aérien du bâtiment



2. Vue des bureaux de Rivage

## Chiffre clés 2025

**94 structures accueillies**  
(associations, acteurs de  
l'ESS, artistes et collectifs)

**4 200 m<sup>2</sup> de bureaux et  
espaces mutualisés activés**  
en cœur de ville





**5 immeubles reliés**

**30 à 80 jeunes accompagnés**  
chaque jour au sein du GRI  
selon les périodes

Friche ♦ Tiers-lieu solidaire ♦ Pépinière ♦ Écosystème  
♦ Programmation festive ♦ Musique ♦ Cinéma

# Vive les groues

## Caractéristiques

-  **Lieu :** 290 rue de Garenne 92 000 Nanterre
-  **Durée du projet :** 2017 - 2026
-  **Propriétaire :** Etablissement public d'aménagement de la Défense Seine Arche (EPADESA)
-  **Partenaires :** Association Vive Les Groues

## Résumé

Vives les Groues, c'est 9 000 m<sup>2</sup> d'une ancienne friche de Nanterre, investie par Yes We Camp depuis 2017 dans le cadre de la ZAC des Groues, aménagée par Paris La Défense. Une petite oasis de biodiversité dans un désert de béton — et ça fait un bien fou au quartier.

Le site s'articule autour de trois dimensions. D'abord, ses espaces verts : serres, ruches, pépinières, système aquaponique, poulailler, potager, jardins partagés... Autant de supports pour accueillir les écoles, les enfants, les habitants, leur faire découvrir la faune, apprendre à l'aimer et à la respecter. C'est aussi, tout simplement, un endroit où l'on respire, où l'on se balade, où la biodiversité — y compris des espèces en voie de disparition en Île-de-France — trouve refuge et prospère, offrant même une halte aux oiseaux migrants.

Ensuite, Vives les Groues est un village associatif qui héberge 24 structures, majoritairement associatives ou issues de l'ESS : insertion, artisanat, cuisine, spectacle, réemploi, couture, paysagisme... Leur présence nourrit la programmation, enrichit l'offre du site et en assure l'équilibre économique. Leur offrir un lieu pour exister, c'est aussi ce qui donne tout son sens au projet. Enfin, le site est fait pour accueillir un public nombreux. D'un côté, une programmation ouverte à tous — concerts, buvette, barbecues, jeux — les jeudis, vendredis et samedis de mai à juillet, et des espaces accessibles le week-end et la semaine toute l'année. De l'autre, des privatisations pour entreprises, associations ou particuliers, avec ateliers et activités proposés par les structures résidentes.



1. Plan aérien du bâtiment



2. La serre de Vive Les Groues

## Chiffre clés 2025






Lieu d'implication citoyenne et de sensibilisation aux enjeux écologiques, Vive Les Groues a accueilli cette année :

**une quarantaine de concerts**  
**une dizaine de classes** tout au long de l'année  
**près de 500 bénévoles**  
**plus de 5 000 visiteurs** lors des programmations

Ancien couvent ♦ Tiers-lieu ♦ Programmation culturelle  
♦ Initiatives locales ♦ Restauration et bar

# La Cômerie

## Caractéristiques

-  **Lieu :** 174 rue Breteuil, 13006 Marseille
-  **Durée du projet :** 2025-2028
-  **Propriétaire :** Ville de Marseille
-  **Partenaires :** Actoral, Mairie du 6/8, Collectif 113
-  **Surface :** 3 000 m<sup>2</sup>

## Résumé

Signature du bail avec la Ville de Marseille le 1er juin 2025 pour une occupation de trois ans.

L'ouverture du lieu se fait progressivement, au rythme des rencontres et de l'avancée des travaux.

Le binôme de coordination, Cécile et Suzanne, part à la rencontre des habitants, à l'écoute des envies, pour écrire et penser la programmation, à la fois spatiale et éditoriale, du projet. Une buvette mobile voit le jour, ce qui facilite les échanges avec les élus, les voisins, les usagers du parc;

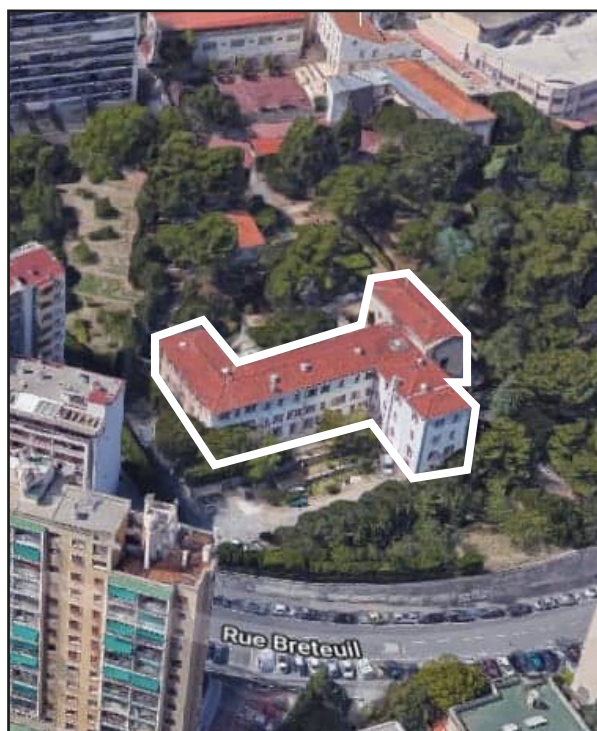
Ce premier été est marqué par de très nombreuses rencontres qui permettent d'écrire le projet.

À l'automne 2025, le rez-de-chaussée du bâtiment obtient l'autorisation d'accueillir du public. Nous lançons alors la programmation du lieu et ouvrons dans la foulée le restaurant le midi. L'équipe se renforce progressivement avec l'arrivée de Nicolas A. à la communication, Noa à la programmation et aux privatisations, et Tristan en cuisine.

L'automne est marqué par la très joyeuse inauguration du site le 22 novembre.

En 2026, les calendriers de travaux, notamment pour l'ouverture des étages, évoluent constamment (dans un contexte marqué par les municipales de mars 2026).

L'ouverture complète est désormais envisagée pour début 2027. Nous souhaitons inscrire davantage d'événements solidaires dans notre programmation, en développant notamment des collaborations avec le collectif 113 et Singa.



1. Plan aérien du bâtiment



2. La terrasse de La Cômerie

## Chiffre clés 2025

**5 rencontres habitants** lors de l'été 2025





**50 bénévoles**

**11 membres dans le comité de programmation** (actoral, mairie du 6/8, voisin, association des parents d'élèves, association des commerçants de Vauban, Voisines, association des Jardins du parc, artistes résidents du site..)

Climat ♦ Tiers-lieu solidaire ♦ Mobilisation ♦ Alimentation engagée ♦ Programmation artistique ♦ Restauration et bar

# La buvette de L'Académie du Climat

## Caractéristiques

-  **Lieu :** Place Baudoyer  
75004 Paris
-  **Durée du projet :**  
2021-...
-  **Propriétaire :**  
Ville de Paris
-  **Partenaires :**  
Ville de Paris

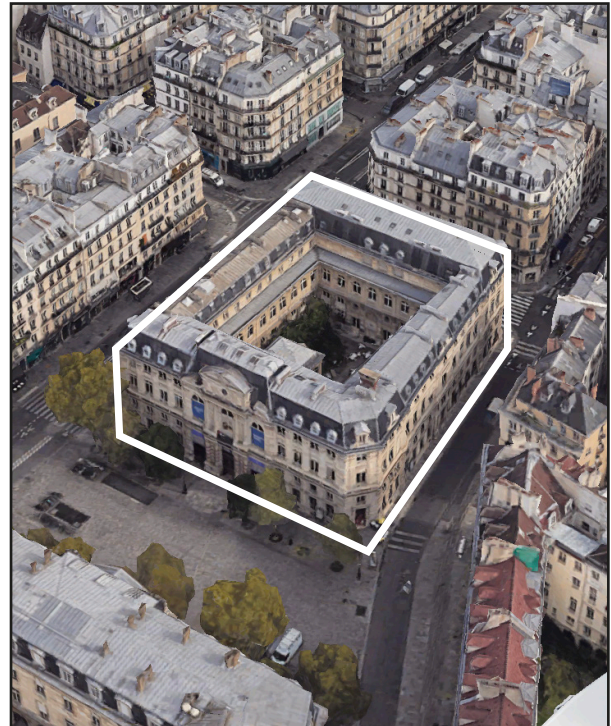
## Résumé

Depuis 2021, nous travaillons avec la Ville de Paris à l'Académie du Climat, lieu d'expérimentation et de mobilisation sur les défis environnementaux pour construire ensemble les chemins vers un futur désirable. Nos missions à l'Académie consistent à partager notre expérience d'amorçage et de gestion d'espaces collectifs et d'accueil des publics, gérer une Buvette vertueuse et solidaire, proposer une programmation artistique, festive et militante. La Buvette est un lieu citoyen d'inspiration et de ressources sur les pratiques écologiques quotidiennes et l'alimentation engagée.

L'offre de déjeuners végétariens, de saison et sourcée localement, internalisée fin 2024, a progressivement fait de la Buvette de l'Académie du Climat une adresse de référence aussi. Les équipes ont également développé une offre traiteur zéro déchet et restaure le public lors des nombreux événements de l'Académie du Climat.

Tous les jeudis soir, les cheffes de la cantine encadrent une dizaine de bénévoles dans le cadre d'atelier de cuisine anti-gaspi à destination de la distribution alimentaire de la place Baudoyer proposée par l'association Le Souci des Nôtres. Ces ateliers s'appuient sur une communauté de bénévoles solide qui produisent entre 80 et 100 repas solidaires chaque jeudi.

2025 marque la fin de 3 années de concession de services avec la ville de Paris. Après avoir répondu au nouvel appel d'offre lancé, la ville de Paris nous a renouvelé sa confiance pour les 5 prochaines années. Ce temps long nous permet de projeter de nouveaux usages, de lancer des chantiers de fond et de professionnaliser encore davantage nos pratiques.



1. Plan aérien du bâtiment



2. Le bar de la Buvette du Climat

## Chiffre clés 2025

**2765 repas préparés** par les Cheffes de la Buvette et les bénévoles de YWC pour les maraudes distribuées sur la place Baudoyer par l'association le Souci des Nôtres.

**1162 repas solidaires** distribués par la Buvette

**10 195 petits dejeuners** ont été distribués par Emmaus Solidarité à la Buvette entre le 1 janvier et le 31 mars 2025





**185 événements** culturels, engagés, festifs et gratuits

**146 mises à disposition gratuites** d'espace de la Buvette

**2 stagiaires accueillies** en cuisine via notre partenariat avec Des étoiles et des femmes

# Le GR1

## Caractéristiques

 <b>Lieu :</b> 10 boulevard Barthélémy 13009 Marseille	 <b>Durée du projet :</b> 2024-2025
 <b>Propriétaire :</b> Secours Catholique	 <b>Partenaires :</b> Médecins Sans Frontières, JUST, La Ligue de l'Enseignement 13, le Secours Catholique

## Résumé

En 2025, le GR1 occupait un bâtiment du 9e arrondissement de Marseille, mis à disposition par le Secours Catholique à un collectif réunissant La Ligue de l'Enseignement 13, JUST, Médecins Sans Frontières et Yes We Camp. Leur objectif est clair : répondre au manque de lieux d'accueil et de plaider pour les mineurs non accompagnés déboutés par la protection de l'enfance des Bouches-du-Rhône.

Le GR1 propose un lieu ressource ouvert en journée, où les jeunes peuvent répondre à leurs besoins essentiels et bénéficier d'un accompagnement vers l'accès aux droits, à la santé, à la scolarité ainsi qu'à des activités culturelles et sportives. C'est aussi un espace de rencontres et d'échanges.

Le lieu évolue avec la participation des jeunes, qui peuvent se l'approprier, créer un « chez-soi » et aménager les espaces selon leurs envies. Cette implication favorise la reprise de confiance et le développement de nouvelles compétences. Le nom GR1 a d'ailleurs été choisi par les jeunes eux-mêmes, dans une logique de partage du pouvoir, renforcée par les « conseils de maison » mensuels où ils expriment leurs besoins et propositions.

Le GR1 accueille également d'autres publics dans une démarche de déstigmatisation et de création de lien social. Les ateliers cuisine et les chantiers participatifs permettent aussi de découvrir des métiers en tension, ouvrant des perspectives d'insertion professionnelle.

Fin 2025, le GR1 a quitté ses anciens locaux pour rejoindre un nouveau site, marquant une nouvelle étape de son développement. Depuis janvier 2026, il est accueilli au sein du projet Rivage, rue Sainte dans le 7e arrondissement de Marseille, face au Vieux-Port. Le GR1 dispose désormais de plus de 500 m<sup>2</sup> en rez-de-jardin, au sein d'un bâtiment partagé avec des artistes, associations et acteurs de l'économie sociale.



1. Plan aérien du bâtiment



2. L'anniversaire du GR1

## Chiffre clés 2025

En deux ans, le GR1 a accompagné plus de 300 jeunes exilé.e-s âgé.e-s de 15 à 25 ans.

30 à 40 jeunes par jour, et 60 à 80 jeunes par jour lors des vacances scolaires.


En 2024 et 2025, l'équipe médicale a réalisé respectivement 653 et 691 consultations pour les permanences médicales.

20 000 repas solidaires produits en 2025 pour les jeunes du GR1 et lors des maraudes en centre ville de Marseille, deux soirs par semaine.

Lieu refuge ♦ Tiers-lieu solidaire ♦ Hébergement  
♦ Alimentation ♦ Vie participative ♦ Santé


# L'Auberge marseillaise

## Caractéristiques

 **Lieu :** 47 impasse du docteur Bonfils  
13008 Marseille

 **Durée du projet :**  
2021 - 2032

 **Propriétaire :**  
Ville de Marseille

 **Partenaires :**  
Just, Nouvelle Aube, HAS, Le Paysan Urbain, L'Amicale du Nid, Solidarité Femmes 13, La ligue de l'enseignement

## Résumé

En 2025, l'Auberge marseillaise passe de l'expérimentation à la pérennisation.

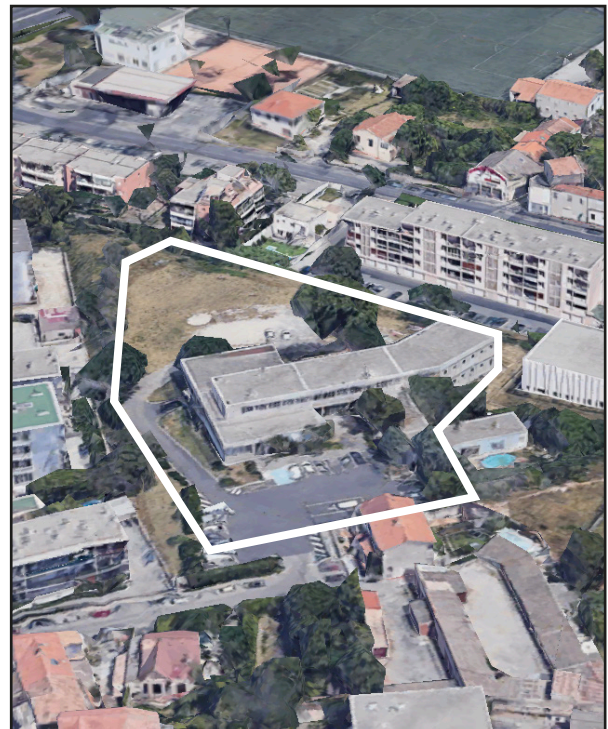
Elle confirme la pertinence d'un modèle coopératif (Ville de Marseille, État, Yes We Camp et 7 associations), fondé sur la mutualisation des ressources et savoir-faire pour répondre au sans-abrisme des femmes avec ou sans enfants à Marseille.

Gouvernance partagée (pilotage stratégique, équipe pluridisciplinaire, participation des résidentes) favorise de nouvelles pratiques d'accueil, d'accompagnement et de vie collective.

2025 marque la pérennisation avec le renouvellement de la convention d'occupation temporaire (Ville de Marseille) pour 2026-2032, ouvrant une phase de consolidation. Des travaux de réhabilitation débuteront en 2026 pour améliorer les conditions d'accueil.

Ancrage local renforcé : 20 bénévoles actifs, événements publics, jardin thérapeutique, traiteur solidaire. Dès 2026, une cantine de quartier ouvrira tous les jeudis midi, favorisant insertion, mixité et autofinancement.

Laureate de La France s'engage, elle bénéficie d'un financement sur 3 ans pour accompagner l'essaimage, capitaliser les 4 premières années, documenter les pratiques et structurer des outils de transmission.



1. Plan aérien du bâtiment



2. L'anniversaire de l'Auberge marseillaise

## Chiffre clés 2025

**85 personnes accueillies**  
en 2025 : 40 femmes et 45 enfants

**7 ans de convention**  
renouvelée pour pérenniser le projet jusqu'en 2032

**96 % de taux d'occupation**  
des lits sur l'année

**4 naissances**

**26,5 mois de durée moyenne**  
de séjour, signe d'un accompagnement au long cours

**400 personnes présentes**  
pour la fête des 4 ans de l'Auberge

«Nos lieux ont  
continué d'accueillir  
une grande  
diversité d'usages  
sociaux, culturels,  
économiques»

# Missions

## Édito

Les lieux de Yes We Camp sont des laboratoires vivants, des espaces de test où l'expérimentation et le droit à l'erreur sont structurels. Notre modèle repose sur des boucles courtes : à chaque cycle, on s'adapte à l'existant, on conserve les modes opératoires les plus agiles, on abandonne ce qui ne tient pas, on reteste, on s'ajuste en permanence.

Dans ce cadre, le pôle mission a pour tâche essentielle de transformer les expériences concluantes en méthodes et de les diffuser. Ici on capitalise, on prototypé, on formalise les modes opératoires pour les rendre transmissibles auprès d'acteurs des collectivités et de la société civile.



Le pôle mission repose sur une petite équipe salariée, appuyée par les référents métiers de Yes We Camp, ainsi que sur un réseau d'intervenants freelances et une communauté bénévole. Le pôle mission accompagne ainsi l'émergence de lieux, de dynamiques urbaines et d'actions d'engagement citoyen partout en France. Nous intervenons dans le cadre de marchés publics, de contrats de gré à gré ou de conventions de partenariat auprès de collectivités territoriales, d'institutions publiques et de collectifs.

Nos interventions couvrent l'ensemble de la chaîne de projet, de l'idéation à la mise en oeuvre opérationnelle, se structurent en deux grandes familles complémentaires :

Les études, ou prestations de conseil et de conception : elles regroupent les visites inspirationnelles, le conseil stratégique, l'étude pré-opérationnelle et l'accompagnement à la mise en oeuvre d'espaces communs et de démarche d'urbanisme transitoire.

Les actions, ou prestations opérationnelles : elles concernent la mobilisation d'actions citoyennes pour aménager ou animer des projets d'intérêt général, à travers des chantiers, des ateliers, des banquets, des événements participatifs.

2025 a vu se poursuivre l'effort de structuration de ce jeune pôle. L'année a été marquée par une reconfiguration complète de l'équipe, permettant une stabilisation autour de 3 ETP répartis sur 5 personnes. L'organisation s'est structurée autour d'un binôme de direction, de référents architecture et technique et d'une responsable des études, la plupart des membres occupant également des missions transversales au sein de Yes We Camp.

## Développement :

- Réorganisation des instances de coordination
- Développement des compétences et des outils de réponse aux appels d'offres de marchés publics (outils de veille, devis à tiroirs, référentiels méthodologiques, définition des typologies de prestations)
- Travail sur l'identité et le positionnement (charte graphique, choix des mots et du vocabulaire pour qualifier et rendre lisibles les activités du pôle)
- Développement d'outils de prospection (portfolio, brochure) permettant de structurer et diffuser les offres et les savoir-faire

# Les études

11 études réalisées  
4 études en cours

## visite apprenantes

- 2025 - Inspirational trip in Commons Spaces pour Bewing.net - 2 jours - Visites immersives à vélo à travers des espaces communs solidaires marseillais (Le bouillon de Noaille, La Drogueria, La Comerie, Le GR1, L'Auberge Marseillaise, le Plan M)
- 2025 - Voyage immersifs Nantes Paris Roubaix pour la Ville de Nantes - 2 jours - Visites immersives à travers des espaces communs (Academie du Climat, Cesure, Saison Zero)

## ateliers créatifs

- 2025 - Accompagnement Atelier Gaîté - Unibail Rodamco Westfield
- 2025 - Accompagnement projet Le Talus - Heko Farm, Marseille

## études pré opérationnelles

- 2025-2026 - Accompagnement étude d'opportunité sur la Bastide des Platanes dans le cadre du projet de financement Bloomberg Mayor Challenge - Ville de Marseille
- 2025 - 2026 - Accompagnement étude des leviers économique et organisationnel du projet européen Time 2 Adapt- Métropole Européenne de Lille
- 2025 - 2026 - Accompagnement projet de tiers-lieu "La Fabrique" - Ville de Trappes
- 2025 - Association de préfiguration de la Maison des Médias Libres
- 2024 - 2025 - Accompagnement à la création d'un tiers-lieu "le 49" en urbanisme transitoire - Ville du Kremlin Bicêtre

- 2024-2025 - Accompagnement projet tiers-lieu Buisson - Ville de Roubaix
- 2024 - 2025 - Accompagnement à la création d'un tiers-lieu - Ville de Saint Maurice es Allier x ANCT
- 2024 - 2025 - Accompagnement à la création d'un tiers-lieu - Ville de Riom es Montagnes x ANCT
- 2024 - 2025 - Accompagnement à la création d'un tiers-lieu - Ville de Biliou x ANCT
- 2024 - 2025 - Accompagnement à la création d'un tiers-lieu - Ville de Livron x ANCT
- 2023 - 2025 - Accompagnement projet d'exploitation du Fort Saint Père - Saint Père Marc en Poulet \*2023-2025 - Accompagnement "Tiers Lieu des Alpains" Bourg Saint Maurice

## accompagnement 360°

- 2024 - 2028 - Mission d'Activation et d'étude de pré-programmation pour la reconversion de l'ancienne école des Beaux Arts de Nantes - Ville de Nantes

### Liste des partenaires 2025

L'Atelier UOA  
L'agence Encore Heureux Architectes,  
Interstices  
Bien Urbaines  
Ancoats  
Le cabinet FCL Gérer la Citée.



# Les actions

---

## 3 actions réalisées

### Chantiers collectifs

#### Vinzieux

Partenariat avec InSite et la Fondation de France pour animer un chantier convivial d'une semaine à Vinzieux, village de 1 000 habitants, afin d'aménager collectivement un sentier et du mobilier rural.

#### Kremlin Bicêtre

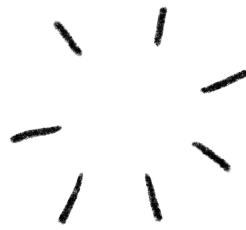
Accompagnement de la ville du Le Kremlin-Bicêtre dans la transformation d'un ancien terrain de station-service Total de 900 m<sup>2</sup>, situé au 49 rue Marcel Sembat, en un jardin commun convivial, ouvert à toutes et tous.

#### Signalétique Nantes

Accompagnement de la ville de Nantes et de Territoires Interstice pour organiser un chantier participatif de construction collective de signalétique, visant à activer l'occupation temporaire de l'ancienne École des beaux-arts de Nantes.







# La Caravanade

La Caravanade est un des projets de l'association **Yes We Camp**, née en 2014. C'est un ensemble d'outils d'activation de projets participatifs, destinés à l'aménagement et à l'animation des espaces partagés de plein air.

La Caravanade a réalisé toutefois de belles actions de janvier à octobre 2025. Voici quelques chiffres clés :

**18 actions** (8 atelier, 1 projection plein air, 6 cantine, 3 arts plastiques)  
**630 participant.e.s**  
**68 demi-journées** sur le terrain  
**10 structures** partenaires différentes



Pour faciliter le déploiement des porteurs de projet dans tous types d'espaces urbains, nous proposons des caravanes et dispositifs mobiles, chacun développé autour d'une thématique particulière :

> **Construction** : travail du bois principalement, toujours en chantier participatif. De cette façon, les bénéficiaires ressortent avec des compétences et une confiance intrinsèque leur permettant de réinvestir leurs apprentissages dans leur quotidien.

> **Multimédia** : plateau radio (avec montage d'un podcast en post production) et projection plein air ou en salle, sont des moyens que nous utilisons pour traiter de sujets de société avec un public de tout âge.

> **Cuisine** : La caravane est équipée pour préparer des plats facilement partageables et tout public (pizza/crêpes/gâteaux...). Les participant.e.s font eux-mêmes la préparation et nous nous occupons d'enfourner.

> **Bien-être** : la caravane hammam permet de vivre un moment chaleureux et de détente, autant à l'intérieur qu'en sirotant un temps à la menthe à la sortie.

> **Scène** : Cette caravane permet de matérialiser la scène et mettre en avant les artistes. Du matériel de son et lumière sont inclus pour faire briller les stars du moment.

Dès mars 2025, nous avons eu des doutes sur la viabilité du modèle économique de La Caravanade. Le marché public avec Euroméditerranée arrivait à sa fin à la fin de l'année, plusieurs subventions semblaient ne pas être renouvelées, les structures sociales, par manque de fonds personnels, étaient moins demandeuses de prestations. De plus, le bail temporaire du hangar de Pillard (où était installé l'atelier partagé, les caravanes, le stock YWC) arrivait à sa fin. Il était prévu que nous rendions les clés fin octobre.

Nous avons redoublé d'effort pour chercher des financements en déposant de nombreux dossiers (150K€ de subventions ont été demandés) notamment dans l'espoir de réhabiliter un hangar en face de la Caserne du muy. Fin avril nous apprenons que les diagnostics concernant la rénovation du hangar ne sont pas concluants et qu'alors la ville ne peut pas faire les travaux. Au vu de toutes ces problématiques budgétaires et de relogement, la décision de mettre en pause La Caravanade jusqu'à nouvel ordre est prise.



# Formation



## Le DU Espaces Communs

Partenaires : Ancoats, Université Gustave Eiffel, Co-Design it.

### Édito

Le diplôme universitaire Espaces Communs est une formation expérimentale et itérative, en immersion dans des espaces communs et tiers-lieux en France et en Europe qui existe depuis maintenant 6 années. Fort-es de cette expérience et de nos réflexions, nous avons élargi notre offre au-delà du DU.

Nous développons en effet de nouveaux formats de sessions thématiques, à l'approche plus opérationnelle : chantiers participatifs, métiers de l'alimentation dans les espaces communs, nouvelles pratiques du travail social, et bénévolat et engagement citoyen. Les sessions bêta test ont été dessinées à l'aide de nos différents métiers au sein de Yes We Camp, et seront proposées à des partenaires et alumni du DU Espaces Communs courant 2026.

Cette année 2025, l'Institut Espaces Communs, piloté par Yes We Camp et Ancoats a également essaimé ses approches et pratiques à l'international. Yes We Camp a accompagné Ancoats sur des missions à Bogota et à Madrid pour former les salariés des Institut Français à nos méthodes. De plus, un projet européen Erasmus+ mené au Portugal et en Allemagne a été remporté. Cela répond à trois enjeux pour Yes We Camp. D'abord, mieux connaître les lieux, les acteurs et l'offre de formation similaire à la nôtre, à l'international. Ensuite, affirmer Yes We Camp comme tête de proue d'une pédagogie innovante et faire émerger de nouveaux dispositifs. Enfin, renforcer notre inscription dans les réseaux européens de tiers-lieux, notamment via STUN, pour porter un plaidoyer commun à l'échelle européenne.

Le DU Espaces Communs est une formation professionnelle de 140 heures qui vise à favoriser l'essaimage de lieux partagés. Elle réunit des acteur-ice-s aux profils variés — disciplines, secteurs, niveaux d'expérience — animé-e-s par l'envie de participer à ces transformations. Au contact du collectif apprenant et en réalisant 3 sessions thématiques et 3 sessions immersives, chacun-e peut évoluer, enrichir ses pratiques et approfondir ses connaissances.

**En 2025, 47 personnes de champs professionnels différents ont été diplômées.** En produisant des travaux personnels et éditoriaux, elles ont contribué aux communs de la connaissance en traitant les enjeux larges qui touchent aux espaces communs.

Le collectif apprenant a pu découvrir 6 lieux autant en milieu rural qu'urbain; trois lieux en Bretagne : l'Hôtel Pasteur à Rennes, Hameaux légers à Saint-André-des-Eaux, et Maison Glaz à Gâvres puis des lieux davantage dans le Sud: le 100eme Singe à Toulouse, Bouillon Cube en à Causse-de-la-Selle en région de Montpellier, ou plus au nord comme Le Couvent des Clarisses à Roubaix.

Une session OFF a été organisée en autonomie pour et par les alumni et étudiant.e.s du DU dans les Alpes, en partenariat avec le collectif Rural Assembly of Commons. Cette initiative témoigne de la continuité de la dynamique collective initiée par la formation.

En 2025, à la vue du nombre d'apprenant-e-s qui augmentent chaque année, l'équipe du DU Espaces Communs a décidé de doubler deux sessions thématiques; celle portant sur la gouvernance et celle traitant les modèles économiques hybrides de nos lieux. Cela permet d'avoir un nombre d'étudiant.e.s plus équilibré à chaque session et de favoriser les échanges du collectif.

Nous avons, cette année, publié la revue collaborative du DU sur la thématique des transitions, en défendant qu'elles doivent être pensées dès aujourd'hui, au pluriel et de manière globale, face à des crises multiples (politiques, sociales, écologiques, géopolitiques). Plus d'une centaine de revues ont été vendues dans la France entière !



# Les projets européens

---

• **Spaces to NEB est un projet européen Erasmus+ lancé fin 2024 pour une durée d'environ 18 mois, autour de la régénération sociale et écologique des espaces communs.** Il est porté par trois partenaires principaux : Yes We Camp, Communa et Diesis Network. Le projet s'inscrit dans les valeurs du New European Bauhaus : durabilité, inclusion sociale et qualité des espaces de vie. Son ambition est d'identifier les compétences nécessaires pour transformer des bâtiments vacants ou sous-utilisés en espaces communs utiles aux habitants. Les partenaires ont travaillé sur une cartographie européenne des tiers-lieux et espaces communs, ainsi que sur l'analyse de bonnes pratiques. Le programme a permis de réaliser 6 études de cas européennes sur des projets de régénération urbaine sociale. Il a aussi produit des outils méthodologiques et des modèles d'entrepreneuriat social adaptés aux territoires et aux collectivités.

En 2025, une restitution participative a été organisée à Bruxelles afin de partager les résultats avec des urbanistes, associations et acteurs publics. Le projet a également contribué au développement d'une future offre de formation européenne autour des "espaces communs", dans la continuité du Diplôme Universitaire Espaces Communs de Yes We Camp.

Chiffres clés liés à cette dynamique en 2025 : 6 études de cas, plusieurs outils en libre accès, et une coopération active entre acteurs français, belges et européens de l'urbanisme transitoire et de l'économie sociale.

• **BASICC ("Building Alternative Skills to Implement Creativities and Commons") est un projet européen Erasmus+ lancé en août 2023 autour de la formation aux tiers-lieux et espaces communs.** Le consortium réunit 15 partenaires européens issus de la formation, de l'enseignement supérieur et de l'urbanisme transitoire, dont Yes We Camp, Communa, Plateau Urbain, l'AFPA, l'EHESP, Free Riga ou encore Yeditepe University. Le projet vise à construire un référentiel européen de compétences autour des espaces communs, des tiers-lieux et de l'organisation collective. Son ambition est aussi de rapprocher universités, organismes de formation et acteurs de terrain afin de créer de nouvelles pédagogies plus coopératives et ancrées dans les pratiques réelles.

En 2025, BASICC a permis l'organisation de plusieurs sessions européennes du diplôme universitaire "Espaces Communs", notamment à Bruxelles, Riga et Naples. Le programme a également soutenu la préparation d'une future certification universitaire dédiée aux espaces communs en Lettonie. Des recherches collaboratives ont été menées dans 5 villes européennes : Naples, Paris, Kiel, Istanbul et Bruxelles. Le projet a contribué à structurer des outils pédagogiques, des méthodes de coopération et une feuille de route européenne pour les formations liées aux tiers-lieux.

Les chiffres clés de 2025 : 15 partenaires européens, 5 villes de recherche, plusieurs sessions internationales de formation et une dynamique de diffusion des compétences à l'échelle européenne.

*Pour Yes We Camp, les projets Spaces to Neb et BASICC servent aussi de laboratoires pour développer et essayer son modèle de formation "Espaces Communs" dans d'autres pays européens. Cela se retrouvera au centre du nouveau projet européen dont Yes We Camp aura le lead : le projet CLASS.*

# Communauté

## Édito

Communauté, chez Yes We Camp, c'est notre force associative.

Yes We Camp ne peut pas se résumer à ses lieux, ses missions ou ses formations. L'association existe par l'assemblage et la mise en mouvement d'une multitude de forces : membres de l'association, équipes salariées, bénévoles, partenaires, coalitions, réseaux locaux, nationaux et européens. C'est cette diversité de contributeurs qui rend possible ce que nous faisons.

Nous n'agissons jamais seuls. Nous avançons en coopération permanente, en frottement, en alliance avec d'autres, pour produire des projets, mais aussi pour influencer les champs professionnels, culturels et politiques dans lesquels nous évoluons. La communauté est donc à la fois une organisation du faire et un espace d'influence.

Elle est également ce qui rend possible un véritable partage des ressources. Nos lieux, nos outils, nos équipements ne sont pas uniquement des moyens internes : ils circulent, se prêtent et se mutualisent pour soutenir des projets qui dépassent notre seule structure et qui nous engagent collectivement.

## Focus Bénévolat



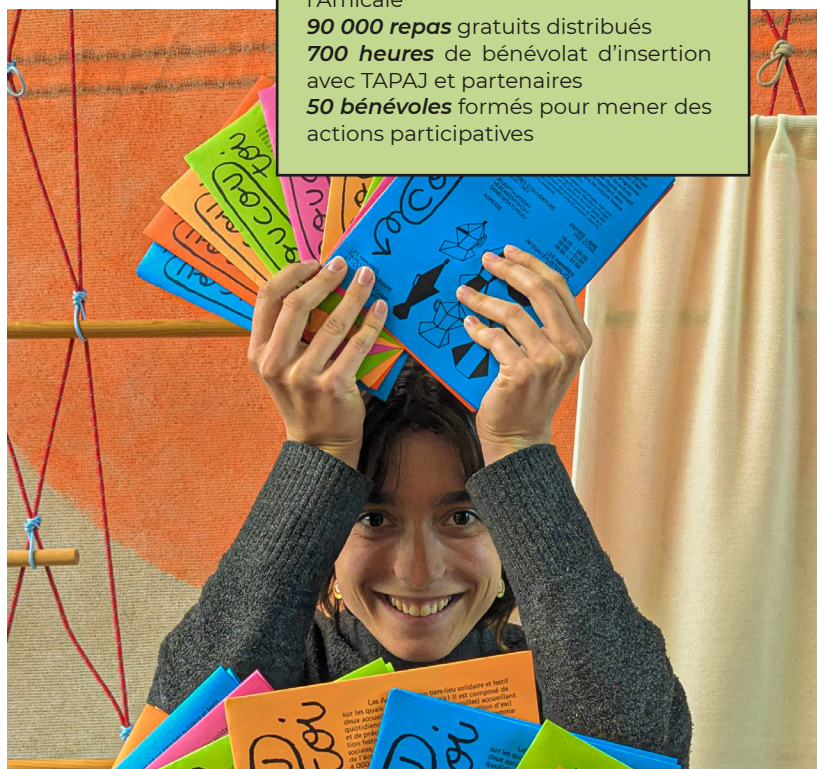
Le pôle Engagement Bénévole poursuit sa structuration avec la mise en place d'un pool de référents bénévoles, suivi par le responsable engagement, afin de mieux diffuser les pratiques et produire des indicateurs de suivi. Des outils dédiés ont été créés (fiche engagement numérique, indicateurs de mesures du modèle contributif, communautés whatsapp transverses) pour améliorer le pilotage de l'activité.

Un financement FDVA de 16 500 € sur trois ans a été obtenu pour renforcer la formation des bénévoles. Des partenariats d'insertion ont été développés, notamment avec TAPAJ et d'autres acteurs du champ social.

Un catalogue d'actions solidaires a également été créé pour structurer les prestations de team building et centraliser leur commercialisation.

### Chiffres clés 2025

**13 000 heures** de bénévolat comptabilisées  
**300 bénévoles** enregistrés via la fiche engagement  
**700 membres** sur la communauté WhatsApp bénévoles (**450 Marseille / 250 Paris**)  
**400 membres** sur la newsletter de l'Amicale  
**90 000 repas** gratuits distribués  
**700 heures** de bénévolat d'insertion avec TAPAJ et partenaires  
**50 bénévoles** formés pour mener des actions participatives



## Focus Vie associative

Organisation de l'assemblée générale à Die les 26 et 27 juin 2025, avec modification des statuts visant à affiner l'objet social de Yes We Camp, ouvrir les adhésions à toutes et tous, tout en maintenant une gouvernance structurée autour d'un noyau dur d'environ une centaine de membres.

Animation de l'Amicale des campeur-euse-s, réseau des actuels et anciens de Yes We Camp, via des événements conviviaux (Équinoxe #1 et #2 à Marseille et Paris) et un groupe WhatsApp. Dispositif permettant à la fois de maintenir le lien et de mobiliser un réseau partageant l'ADN Yes We Camp.

# Réseaux professionnels et plaidoyer

---

## Réseaux et coalitions :

### Lien social / engagement citoyen

- Tous Dehors
- Scouts et Guides
- Coexister
- InSite

### Immobilier solidaire / tiers-lieux

- Plateau Urbain
- Communa
- Belleville
- Souffle du Nord

### Formation / recherche / enseignement

- Université Gustave Eiffel
- Ancoats
- Coop'Eskem

### Fraternité / coopération

- Labo de la Fraternité

### Anti-gaspillage immobilier

- Coalition Anti-Gaspillage Immobilier

### Kermesse / immobilier social et solidaire

- Kermesse Immobilier Social et Solidaire

### Réseaux tiers-lieux (France)

- France Tiers-Lieux
- Surface + Utile

### Architecture / conception

- Atelier UOA
- Encore Heureux

### Alimentation engagée

- Festin
- Refugee Food
- Joyons
- Baluchon
- Le Recho
- Boissons Vivantes

### Entrepreneuriat social

- MakeSense
- Kawaa
- Opération Le Milliard
- Fondation de France

### Travail social / inclusion

- Association Aurore
- Groupe SOS Habitat Alternatif Social
- Nouvelle Aube
- JUST
- Emmaüs France

### Réseaux alimentation / convivialité

- Les Coudes sur la Table
- Écotable

### Innovation sociale / impact

- Ashoka
- Mouvement Restaure
- Acteurs-clé du Changement
- Fédération des Acteurs de la Solidarité





## Conférences :

- **31 janvier 2025** – Conférence « L’habitat écolo peut-il pousser sur le bitume (sans laisser personne de côté) ? » – Make Sense – Aurore Rapin
- **2 février 2025** – Conférence dans le cadre d’une réunion du Syndicat des architectes de France – Aurore Rapin
- **4 avril 2025** – Marseille – Table ronde sur la requalification des espaces abandonnés/sous-utilisés et leur adaptation aux besoins des minorités – Neo/Glitch – Nadia Khallouki
- **14 mai 2025** – Friche la Belle de Mai – Table ronde « Les grands défis de la Culture de demain », programme La Relève (Sciences Po Paris / Ministère de la Culture) – Maxime Guennoc
- **15 septembre 2025** – Podcast A Voté : « Boulevard de la démocratie » – création d’espaces conviviaux et inclusifs favorisant engagement et dialogue citoyen – Lou Merciecca
- **13 octobre 2025** – Intervention devant des étudiants - Échanges autour des tiers-lieux organisé par Science Po et Les déterminés pour La Relève - Maxime Guennoc
- **6 novembre – 4 décembre 2025** – APUR – Ateliers sur le bien-être dans l’aménagement urbain – Aurore Rapin

# 2025 en 10 indicateurs clés



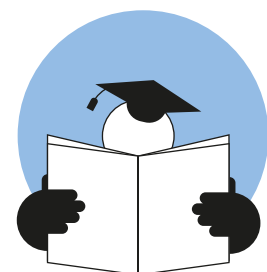
## YWC

5 millions  
d'euros  
de volume  
économique



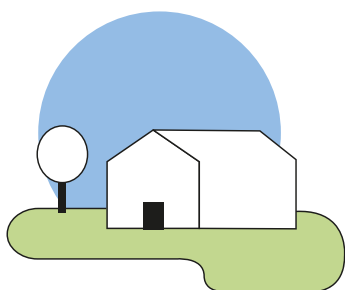
## MISSIONS

17 études  
et résidences  
d'activation  
réalisées



## FORMATION

5 ans du Diplôme  
Universitaire



## LIEUX

gestion  
partenariale  
de 7 espaces  
communs



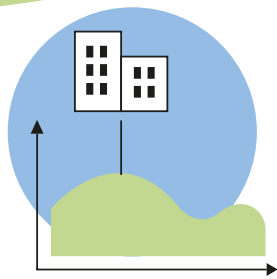
## COMMUNAUTÉ

13 000 heures  
de bénévolat



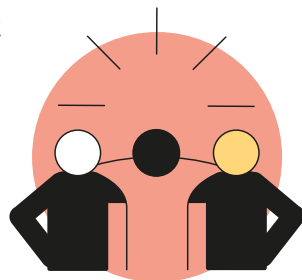
### **ALIMENTATION**

90 000 repas solidaires produits (tarif préférentiel ou distribution en maraude)



### **ESPACES**

8 000 m<sup>2</sup> bâtis et non bâtis activés dans le cadre de nos missions



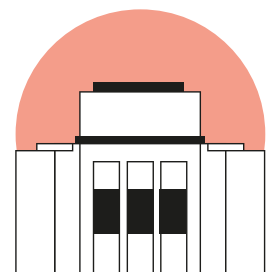
### **LIEN SOCIAL & SOLIDARITÉ**

300 jeunes exilés accueillis au GRI



### **EUROPE**

1 prix européen remporté  
New European Bauhaus Prize



### **CULTURE**

3 événements organisés dans le Grand Foyer du Théâtre national de la danse Chaillot.





# II. Organisation interne

---

## Conseil d'Administration Collégial



Maxime Guennoc



Coline Rouchié



Floraine Jullian



Marine Vever



### Direction



direction générale  
Nicolas Détrie <sup>dc</sup>



direction générale  
adjointe  
Théo Ribière <sup>dGA</sup>



direction des  
ressources humaines  
Léa Sabatier <sup>dz</sup>



direction agence  
Aurore Rapin <sup>dz</sup>



direction alimentation  
Suzanne Laquerre <sup>d1</sup>



direction formation  
Elsa Buet <sup>d1</sup>



direction opérationnelle  
Paris  
Jodie Hassenforder <sup>d1</sup>



direction engagement  
Maxime Guennoc <sup>d1</sup>

### Lieux Paris

#### ACADEMIE DU CLIMAT



responsables projet  
Nina-Loup Cravic <sup>i3</sup>



responsable buvette  
Jasmine Hssain Flaujac <sup>i2</sup>



Delphine Mc Adams <sup>i2</sup>  
responsables  
Mari <sup>i2</sup>



programmation  
Emma Cotteceau <sup>i2</sup>



chef.fe de salle  
Jules Blondeau <sup>i1</sup>



communication  
Louison Matuszewski <sup>sta</sup>



serveur.euses  
Mohammed Guerrout <sup>i1</sup> Samba Drame <sup>i1</sup>



cuisinier.ère  
Paul Michel <sup>i2</sup>



privatisation  
Juliette Vergnet <sup>i2</sup>



serveur.euses  
Claire Poyroux <sup>i1</sup>



médiation bénévole  
Nina Ayrault <sup>i2</sup>

### Lieux Marseille

#### L'AUBERGE MARSEILLAISE



responsables projet  
Baptiste Vergnet <sup>i3</sup> Jules Manrique <sup>i3</sup>



responsables cuisine  
Jeanne Forissier <sup>i2</sup> Johanna Harley <sup>i2</sup>



assistant chef de projet  
Odile Mourialmé <sup>sta</sup>



cuisinier.ère  
Valentine Haran <sup>i1</sup> Salem Chabbi <sup>i1</sup>



médecin  
Marie-Laure De Séverac <sup>i2</sup>



médiation / cuisine  
Camille Humbert <sup>sc</sup>



médiation / jardin  
Tess Zarka <sup>sc</sup>

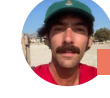


psychologue  
Julia Cohen-Salmon <sup>i2</sup>

régisseur.euse technique  
Mickael Debelfort <sup>i2</sup>



responsables  
Suzanne Laquerre <sup>i3</sup>



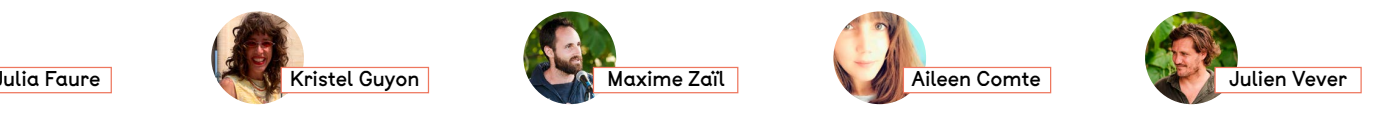
communication  
Nicolas A <sup>sta</sup>



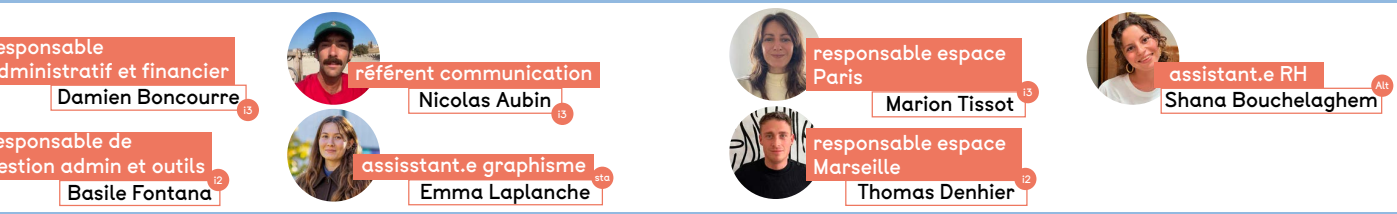
responsable cuis  
Tristan Gu <sup>sta</sup>



Isau <sup>sc</sup>



## Transverses



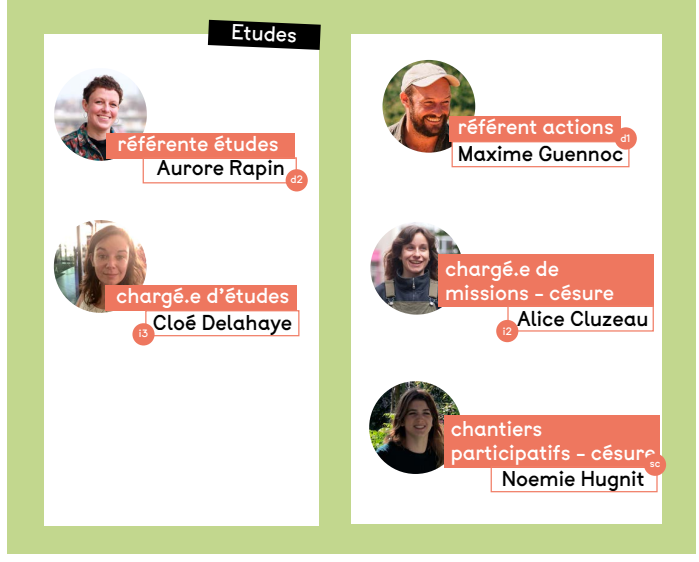
## GROUES



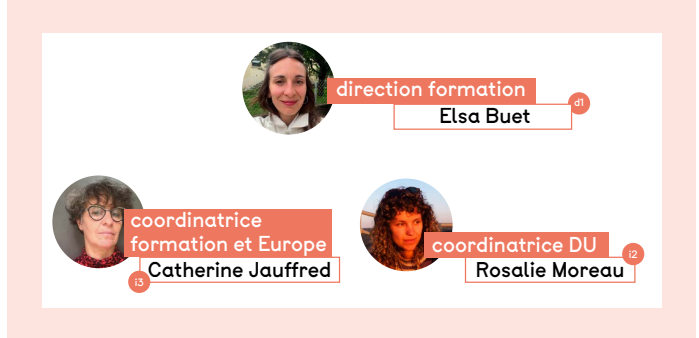
# ORGANIGRAMME 2025

\* YES WE CAMP

## Missions



## Formation



## CARAVANADE



## GR1



## COMERIE



# Focus RH

## Chiffres clés 2025

Effectif: 50 salarié.es  
au 31/12/2025

ETP: 42,7

Dont :  
62% en CDI et 38% en CDD  
30% Cadres / 70% Employé.es  
56% femmes / 44% hommes  
36% à Paris / 64% à Marseille

Salaire moyen brut :  
2041€/mois  
Salaire médian brut :  
2360€/mois

Ancienneté moyenne des contrats :  
> 2 an et 10 mois

*L'ancienneté moyenne s'explique par un contexte de transformation importante, marqué par la fin de deux projets et le lancement de deux nouveaux. Cette dynamique a entraîné à la fois des fins de contrats et des renouvellements d'équipes, dans un mouvement assez naturel de cycle de projets. Elle s'accompagne également d'une phase de structuration interne, avec la création de nouveaux postes plus pérennes, notamment autour de l'animation de la communauté.*

**Cette année :**

### Chiffres Répartition H/F

	2022	2023	2024	2025
% Homme	32 %	33 %	37,1 %	44 %
% Femme	68 %	67 %	62,9 %	56 %

**La part des hommes augmente régulièrement :**  
+1 point entre 2022 et 2023  
+4,1 points entre 2023 et 2024  
+6,9 points entre 2024 et 2025

**Corrélativement, la part des femmes diminue :**  
-12 points sur l'ensemble de la période

Il s'agit d'une tendance vers un rééquilibrage progressif entre les genres, dans une structure historiquement féminisée. Pour autant, Yes We Camp reste attachée à maintenir une forte présence féminine dans ses équipes et à créer un environnement de travail inclusif et égalitaire, notamment sur les fonctions de coordination et de direction. La mixité est recherchée, mais dans un cadre qui continue à favoriser l'accès des femmes à l'emploi, aux responsabilités et à des parcours professionnels valorisants.

**1106**  
Candidatures

**718**  
Réponses  
à une offre  
d'emploi ou stage

**21,7**  
Candidatures  
par offre d'emploi  
ou stage

**388**  
Candidatures  
spontanées

# Evolutions RH 2025

En 2025, afin de soutenir la parentalité, nous renforçons notre politique sociale : dès 6 mois d'ancienneté, les congés maternité et paternité bénéficieront désormais d'un complément employeur.

## 1. La mobilité au rythme des projets et des envies

Lorsque les projets évoluent ou se terminent, les équipes peuvent être positionnées naturellement sur d'autres projets. Cette dynamique permet de multiplier les expériences, de développer une forte capacité d'adaptation et de construire des parcours variés dans le temps.

Au-delà de cette dynamique structurelle, la mobilité s'appuie également sur une attention portée aux envies et aux aspirations des équipes. Les parcours ne sont pas uniquement dictés par les besoins des projets, mais aussi par les souhaits d'évolution, les appétences et les envies d'exploration de nouveaux rôles ou environnements.

Cette écoute permet d'ouvrir des espaces de dialogue réguliers autour des trajectoires professionnelles et de favoriser des mobilités choisies autant que subies. Elle contribue à renforcer l'engagement et à donner du sens aux parcours individuels au sein du collectif.

Dans cette même logique, la montée en compétences occupe une place centrale. Elle se construit à travers l'expérience des projets, mais aussi par l'accompagnement, la formation et le partage entre pairs.

**Plus d'1 salarié-e sur 2 a déjà changé de projet ou de métier.**

## 2. Partir, revenir : des parcours ouverts

Nous faisons un choix fort : considérer que les parcours professionnels ne sont pas linéaires.

Il est possible de quitter l'association pour explorer d'autres expériences, développer de nouvelles compétences, ou suivre d'autres projets de vie. Et il est également possible de revenir.

Ce phénomène de "retour" est réel et assumé. Certains anciens salariés choisissent de réintégrer l'organisation après quelques mois ou plusieurs années ailleurs. Ces retours ne sont pas des exceptions : ils font partie de notre culture.

Ce fonctionnement traduit une conviction simple : une bonne expérience professionnelle ne se mesure pas uniquement à sa durée, mais aussi à la capacité qu'elle laisse à maintenir un lien, une confiance et une envie de collaboration future.

Partir ne signifie pas rompre. Revenir n'est pas recommencer. C'est prolonger une histoire professionnelle autrement.

**1 salarié-e sur 3 est déjà revenu-e dans l'association après un départ.**

## 3. Le modèle 80/20 : agir et prendre du recul

Le 80/20, Au départ, il a été mis en place de manière très pragmatique pour donner un coup de main lors de pics d'activité : un déménagement, un chantier, un événement... avec des messages du type : « Viens faire ton 80/20 sur ce chantier ! ». Aujourd'hui, c'est devenu un dispositif plus structurant : chaque personne peut consacrer jusqu'à 20 % de son temps de travail rémunéré, de manière volontaire, à une autre mission, un autre métier ou un autre lieu de l'association.

Concrètement, quels effets ça produit sur les compétences internes ?

D'abord, ça permet l'expression. Des talents qui restaient invisibles apparaissent : quelqu'un de l'admin va en cuisine, un régisseur fait du bar, une responsable de projet rejoint un chantier. Les personnes ne sont plus enfermées dans leur fiche de poste.

Ensuite, cela crée de la visibilité. On comprend réellement le travail des autres équipes. Les silos tombent et on développe plus d'empathie et de coopération. Cela améliore aussi la connaissance des différents métiers et projets de l'association.

Cela permet aussi de lutter contre la routine et l'isolement. Changer de cadre, de mission ou de rythme entretient la motivation et la curiosité.

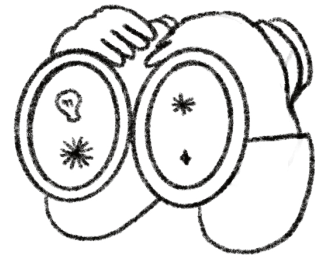
Et enfin, cela renforce la reconnaissance. Les compétences sont vues en situation réelle, ce qui facilite les mobilités internes, la confiance et l'autonomie.

**Le 80/20 part d'une idée simple : Les compétences des personnes sont toujours plus grandes que leur fiche de poste.**



# III. Orientations stratégiques

En 2025, nous poursuivrons les chantiers formulés dans notre feuille de route 2024, notamment notre projet d'ouverture d'un grand lieu à Paris et d'un grand lieu à Marseille, le développement de nos missions et de nos formations, l'affirmation de notre dimension associative via le développement du mécénat privé et la structuration de nos formats d'implication bénévole. Nous avons détaillé ces axes de développement notamment notre programme "Cap 2027", visant à mobiliser un cercle de mécènes pour assurer sa mise en œuvre.



## Cap 2027

Il s'agit de notre programme de transition sur 3 ans (2024-2026 avec atterrissage en 2027) visant à nous affirmer dans la durée comme une organisation-ressource d'envergure nationale qui crée des lieux utiles immédiatement et des dynamiques collectives vertueuses et de long terme. Pour ce faire, nous avons besoin de :

- Ouvrir 3 nouveaux lieux dont au moins 1 de 10 000 m<sup>2</sup> minimum avec la capacité d'être un démonstrateur social d'envergure nationale alliant hybridité d'usages, accueil de grands événements ouverts aux publics et hébergement social.
- Développer et autonomiser financièrement notre activité de missions et formations : créer un catalogue avec les missions que nous pouvons réaliser (études, accompagnements, chantiers, programmation culturelle etc) et structurer un institut de formations multi-métiers.
- Développer notre communauté via : un nouveau format d'adhésion de personnes physiques et morales, la création d'outils numériques à destination de notre communauté (plateforme d'engagement bénévole), créer un agenda de rencontres et de rituels d'intégration des différentes parties prenantes de notre communauté.
- Augmenter nos capacités d'évaluation, de capitalisation et de partage pour identifier précisément où se situent nos impacts vertueux, transmettre nos enseignements et les essayer aux côtés de nos partenaires.

# Projets à venir



## Quelques perspectives enthousiasmantes qui se dessinent pour 2026 :

Yes We Camp est lauréate de l'appel d'offre lancé par la RIVP pour la gestion et à la gestion et à l'animation du futur quartier Saint-Vincent-de-Paul, dans le 14<sup>e</sup> arrondissement de Paris, avec l'ambition de prolonger l'héritage des Grands Voisins. Le projet vise à accompagner les premières années de vie du quartier en créant des usages collectifs, des espaces de convivialité et une forte identité commune, malgré la présence du chantier.

La proposition repose sur plusieurs lieux fédérateurs : la Lingerie, pensée comme le "QC du quartier" avec conciergerie, restauration et programmation culturelle ; la Maison des Médecins, dédiée aux usages partagés des habitants ; l'Amphithéâtre pour les conférences et projections ; ainsi que l'Agora et l'Atelier des Voisins, espaces d'événementiel, de réemploi et de transmission de savoir-faire.

Le projet met l'accent sur la mixité sociale, l'inclusion et la participation des habitants. Yes We Camp souhaite développer des commerces utiles et accessibles, soutenir l'économie sociale et solidaire, et proposer un "Pack Voisinage" donnant accès à des services mutualisés et à des espaces communs.

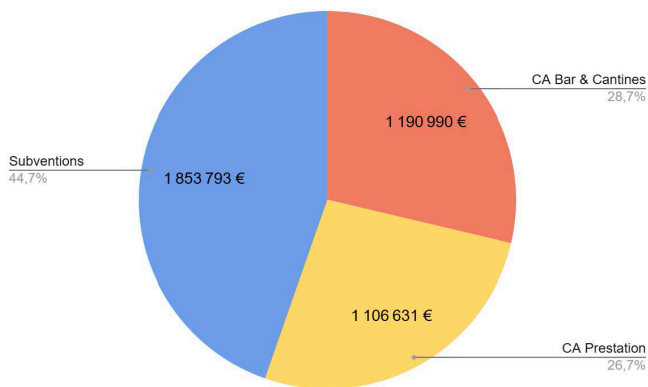
Les espaces extérieurs et même le chantier sont considérés comme des ressources à activer à travers des aménagements légers, des événements et des actions pédagogiques. Une attention particulière est portée aux enfants, à la qualité de vie quotidienne et à la création d'un quartier vivant, accueillant et écologique.

Enfin, la candidature défend une gouvernance participative associant habitants, associations et institutions, afin de faire de Saint-Vincent-de-Paul un laboratoire urbain exemplaire, fondé sur la coopération, la culture et les communs.



# IV. Bilan financier

## Recettes d'exploitation



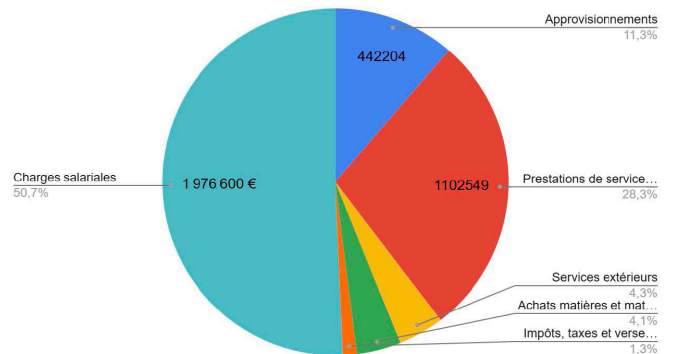
	2024	2025
<b>CA Bar &amp; Cantines</b>	1 754 734 €	1 190 990 €
<b>CA Prestation</b>	1 448 072 €	1 106 631 €
<b>Subventions</b>	1 645 684 €	1 853 793 €
<b>Total</b>	<b>4 848 490 €</b>	<b>4 151 414 €</b>

**Total des recettes = 4 151 414 €**

sortie progressive de certains sites et la montée en puissance L'année s'inscrit dans une phase de transition structurante, de transition structurante, marquée par la fermeture de Dans le même temps, plusieurs deux sites en 2025 (Césure et les activités Amarres), faisant suite à celle de dynamique de croissance : Bercy Beaucoup fin 2024, ainsi l'Académie du Climat progresse que par le lancement de deux de +10 %, la Cômerie génère nouveaux projets : la Cômerie et déjà environ +60 K€ de recettes, Rivage. et les activités d'études sont en forte hausse (+50 %). Ces

La fermeture de Césure et évolutions contribuent à des Amarres a entraîné une atténuer en partie l'impact baisse du chiffre d'affaires de de la baisse globale liée aux 700 K€, principalement due fermetures.

à la diminution des recettes issues des activités de bar et Enfin, la part des subventions de cantines. Cette évolution est en augmentation, en lien se traduit mécaniquement avec l'ouverture de la Cômerie par une réduction du budget et le recours accru au mécénat global. Il s'agit toutefois d'un pour le financement des effet conjoncturel, lié à la fonctions support. période de transition entre la



	2023	2025
<b>Approvisionnementnements</b>	664 426 €	442 204 €
<b>Prestations de service et personnel détaché</b>	1 223 308 €	1 102 549 €
<b>Services extérieurs</b>	123 375 €	165 774 €
<b>Achats matières premières et matériaux</b>	190 727 €	160 431 €
<b>Impôts, taxes et versements assimilés</b>	50 144 €	50 873 €
<b>Charges salariales</b>	2 274 154 €	1 976 600 €
<b>Total</b>	<b>4 526 134 €</b>	<b>3 898 431 €</b>

**Total des dépenses = 3 898 431 €**

La structure des coûts demeure globalement stable entre 2024 et 2025. Les postes liés aux approvisionnementnements ainsi qu'aux charges salariales évoluent à la baisse de manière proportionnelle à la diminution des recettes, traduisant un ajustement mécanique lié à l'activité.

Par ailleurs, les efforts engagés les années précédentes en matière de maîtrise des coûts d'approvisionnement se poursuivent en 2025, dans une logique de pilotage plus fin des dépenses. Dans le même temps, la dynamique d'augmentation des salaires est maintenue, confirmant la volonté de consolidation des équipes malgré un contexte de réduction globale du volume d'activité.

# V. Partenaires

Ils nous ont soutenu  
en 2025 (merci !) :

---



# VI. Remerciements

---

Nos salarié.es

Membres

L'Amicale

Nos bénévoles  
réguliers et ponctuels

A nos partenaires  
opérationnels

Nos financeurs  
publics et privés

Nos donateurs

# Créer des lieux pour créer du lien

Crédits photos : Agathe Waechter, Anna Del, Fiona Forte, Jean-Marc Armani, Jonathan Letoublon, Lila Azeu





<https://yeswecamp.org>  
[info@yeswecamp.org](mailto:info@yeswecamp.org)  
Instagram : @yes\_we\_camp  
LinkedIn : Yes We Camp

 YES WE CAMP

The logo symbol consists of a red asterisk-like shape above a red triangle.